



แผนยุทธศาสตร์ศูนย์บริการการพยาบาล



สถาบันการพยาบาลศรีสวรินทิรา สภากาชาดไทย
ปี พ.ศ. 2561 - 2565



แผนยุทธศาสตร์ศูนย์บริการการพยาบาล
สถาบันการพยาบาลศรีสวรินทิรา สภากาชาดไทย
ปี พ.ศ. 2561 - 2565

คำนำ

ศูนย์บริการการพยาบาลได้จัดทำแผนยุทธศาสตร์ ด้านบริการวิชาการและวิชาชีพ ของสถาบันการพยาบาลศรีสวรินทิราสภากาชาดไทย ปี พ.ศ. 2561 – 2565 โดยจัดทำร่างแผนยุทธศาสตร์ศูนย์บริการการพยาบาล ปี พ.ศ. 2561 -2565 ขึ้น มีการวิเคราะห์ผลการดำเนินงานตามแผนยุทธศาสตร์บริการวิชาการ ฉบับที่ 2 วิทยาลัยพยาบาลสภากาชาดไทย พ.ศ. 2555 - 2559 และ แผนยุทธศาสตร์บริการวิชาการ ปี พ.ศ. 2561 – 2565 การวิเคราะห์สภาพแวดล้อม และจากการทบทวนนโยบายการจัดทำแผนยุทธศาสตร์พัฒนาสถาบันการพยาบาลศรีสวรินทิรา สภากาชาดไทย ระยะ 10 ปี (พ.ศ. 2561 - 2570) และแผนยุทธศาสตร์บริการวิชาการสถาบันการพยาบาลศรีสวรินทิรา พ.ศ. 2561 - 2565 ที่เกี่ยวข้องกับการดำเนินงานด้านบริการวิชาการของสถาบัน

การจัดทำแผนยุทธศาสตร์ศูนย์บริการการพยาบาล ปี พ.ศ. 2561 - 2565 มีการปรับปรุงให้สมบูรณ์จากข้อเสนอแนะจากผู้ทรงคุณวุฒิ และคณะกรรมการจากสภาวิชาการ และสภาสถาบัน โดยนำร่างแผนยุทธศาสตร์ศูนย์บริการการพยาบาล เสนอต่อสภาสถาบัน เมื่อวันที่ 24 ตุลาคม 2561 และได้นำไปปรับแก้ไขตามข้อเสนอแนะ รวมทั้งปรับปรุงแก้ไขให้สอดคล้องกับ แผนยุทธศาสตร์สถาบันฯ 4 ปี ซึ่งร่างแผนยุทธศาสตร์ศูนย์บริการการพยาบาล ได้ผ่านการเห็นชอบจากคณะกรรมการสภาวิชาการ เมื่อวันที่ 20 ธันวาคม 2561 และนำร่างแผนยุทธศาสตร์ศูนย์บริการการพยาบาล ปี พ.ศ. 2561 -2565 มาเสนอที่การประชุมสภาสถาบัน ครั้งที่ 17 เมื่อวันที่ 27 ธันวาคม 2561 และได้มีมติเห็นชอบ

แผนยุทธศาสตร์ศูนย์บริการการพยาบาล ปี พ.ศ. 2561 -2565 ประกอบด้วย 4 ยุทธศาสตร์ 7 เป้าประสงค์ และ 16 ตัวชี้วัด โดยมีภาระหน้าที่ให้บริการวิชาการวิชาชีพที่สอดคล้องกับพันธกิจของสภากาชาดไทย และสอดคล้องกับพันธกิจของสถาบัน คือ บริการวิชาการและวิชาชีพที่มุ่งสร้างทางเลือกด้านสุขภาพให้แก่สังคม ด้วยเครือข่ายความร่วมมือกับภาครัฐ เอกชน สถาบันการศึกษาทั้งในและต่างประเทศ การพัฒนาศักยภาพให้แก่พยาบาล การให้บริการวิชาการเชิงรุก แก่กลุ่มเป้าหมาย ผู้สูงอายุ ผู้ด้อยโอกาส ผู้ประสบสาธารณภัย การพัฒนาชุมชนต้นแบบ การให้บริการวิชาการแบบบูรณาการกับงานวิจัย ซึ่งเป็น service teaching research เพื่อสร้างความเข้มแข็งด้านสุขภาพของสังคม และเป็นที่เป็นที่ยอมรับในระดับชาติและนานาชาติ

ในฐานะผู้อำนวยการศูนย์บริการการพยาบาล จึงหวังเป็นอย่างยิ่งว่า แผนยุทธศาสตร์ศูนย์บริการการพยาบาล ปี พ.ศ. 2561 -2565 จะเป็นประโยชน์ต่อการวางแผนและพัฒนาโครงการบริการวิชาการและวิชาชีพของสถาบันให้สอดคล้องกับพันธกิจของสถาบัน และนำไปสู่การจัดแผนบริการวิชาการของสถาบันที่มีระบบบริหารจัดการที่มีประสิทธิภาพต่อไป



(ผู้ช่วยศาสตราจารย์ ดร.ดวงกมล วัตตราดุลย์)

ผู้อำนวยการศูนย์บริการการพยาบาล

สารบัญ

	หน้า
คำนำ	
สารบัญ	
บทสรุปสำหรับผู้บริหาร	1
ส่วนที่ 1 ผลการดำเนินงานด้านบริการวิชาการที่ผ่านมา	2
ส่วนที่ 2 บริบทด้านการบริการวิชาการ	3
ส่วนที่ 3 แผนยุทธศาสตร์ศูนย์บริการการพยาบาล สถาบันการพยาบาลศรีสวรินทิรา สภากาชาดไทย	9
ส่วนที่ 4 แผนปฏิบัติการศูนย์บริการการพยาบาล ระยะ 4 ปี สถาบันการพยาบาลศรีสวรินทิรา สภากาชาดไทย	12

บทสรุปผู้บริหาร

ศูนย์บริการการพยาบาลได้จัดทำแผนยุทธศาสตร์ด้านบริการวิชาการและวิชาชีพ โดยมีนโยบายด้านบริการวิชาการของศูนย์บริการการพยาบาล เพื่อ 1) จัดบริการวิชาการเชิงรุกเพื่อตอบสนองต่อความต้องการของประชาชนกลุ่มเป้าหมาย เช่น กลุ่มผู้สูงอายุ ผู้ด้อยโอกาส ผู้ป่วยโรคเรื้อรัง และผู้ประสบสาธารณภัย 2) เอื้ออำนวยให้คณาจารย์จัดบริการวิชาการและสร้างเครือข่ายความร่วมมือกับองค์กรต่างๆ ให้เป็นที่ยอมรับระดับชาติและนานาชาติ 3) พัฒนาศูนย์/หน่วยบริการการพยาบาลที่ตอบสนองต่อความต้องการทางด้านสุขภาพของกลุ่ม ผู้สูงอายุ ผู้ด้อยโอกาส ผู้ป่วยโรคเรื้อรัง และผู้ประสบภัย เพื่อสร้างทางเลือกด้านบริการสุขภาพแก่สังคม 4) สนับสนุน ส่งเสริมให้คณาจารย์พัฒนาศักยภาพและมีความเชี่ยวชาญเฉพาะทาง เป็นผู้นำด้านวิชาการและวิชาชีพในระดับชาติและนานาชาติ 5) สนับสนุนให้อาจารย์จัดบริการวิชาการวิชาชีพและสามารถบูรณาการกับการเรียนการสอนและการวิจัย 6) ปรับปรุงประสิทธิภาพในการประชาสัมพันธ์โครงการบริการวิชาการแก่สังคมเชิงรุกทุกรูปแบบ ทั้งทางสื่ออิเล็กทรอนิกส์และสื่อสารมวลชนต่างๆ 7) พัฒนาระบบการบริหารจัดการด้านบริการวิชาการและวิชาชีพให้มีประสิทธิภาพและคล่องตัว

แผนยุทธศาสตร์ศูนย์บริการการพยาบาล ปี พ.ศ. 2561 -2565 สอดคล้องกับแผนยุทธศาสตร์บริการวิชาการ ของสถาบัน ประกอบด้วย 4 ยุทธศาสตร์ ได้แก่

ยุทธศาสตร์ที่ 1 พัฒนารูปแบบงานบริการวิชาการเชิงบูรณาการร่วมกับเครือข่าย

ยุทธศาสตร์ที่ 2 สร้างองค์ความรู้ด้านสุขภาพและเผยแพร่สู่สังคมอย่างต่อเนื่อง

ยุทธศาสตร์ที่ 3 จัดบริการวิชาการที่มีการบูรณาการกับการเรียนการสอนและการวิจัยตามความเชี่ยวชาญอย่างมืออาชีพ

ยุทธศาสตร์ที่ 4 พัฒนาระบบบริหารจัดการงานบริการวิชาการให้มีประสิทธิภาพและความคล่องตัว

การดำเนินงานตามแผนยุทธศาสตร์ของศูนย์บริการการพยาบาลให้มีประสิทธิภาพ สถาบันต้องเอื้ออำนวยและสนับสนุนด้านทรัพยากรบุคคล และวางโครงสร้างระบบการทำงานของศูนย์บริการพยาบาลให้มีระบบและกลไกการทำงานที่ชัดเจน มีการประสานงานกับแผนยุทธศาสตร์ของหน่วยงานที่เกี่ยวข้องในสถาบัน มีการบริหารจัดการให้มีความคล่องตัวและมีประสิทธิภาพ และบูรณาการการทำงานของบุคลากรทั้งอาจารย์ และเจ้าหน้าที่ฝ่ายวิชาการ และฝ่ายต่างๆ เพื่อให้ได้การบริการวิชาการวิชาชีพที่มีประสิทธิภาพที่สอดคล้องกับพันธกิจของสภาวิชาชีพ และสอดคล้องกับพันธกิจของสถาบัน คือ บริการวิชาการและวิชาชีพที่มุ่งสร้างทางเลือกด้านสุขภาพให้แก่สังคม ด้วยเครือข่ายความร่วมมือกับภาครัฐ เอกชน สถาบันการศึกษาทั้งในและต่างประเทศ การพัฒนาศักยภาพให้แก่พยาบาล การให้บริการวิชาการเชิงรุก แก่กลุ่มเป้าหมาย ผู้สูงอายุ ผู้ด้อยโอกาส ผู้ประสบสาธารณภัย การพัฒนาชุมชนต้นแบบ การให้บริการวิชาการแบบบูรณาการกับงานวิจัย ซึ่งเป็น service teaching research เพื่อสร้างความเข้มแข็งด้านสุขภาพของสังคม และเป็นที่ยอมรับในระดับชาติและนานาชาติ

ส่วนที่ 1

ผลการดำเนินงานด้านบริการวิชาการที่ผ่านมา

ความเป็นมา

ผลการดำเนินงานด้านบริการวิชาการที่ผ่านมา

การวิเคราะห์ผลการดำเนินงานตามแผนยุทธศาสตร์บริการวิชาการ ฉบับที่ 2 วิทยาลัยพยาบาลสภากาชาดไทย พ.ศ. 2555 - 2559 (แผนยุทธศาสตร์บริการวิชาการ ปี พ.ศ. 2561 - 2565) สรุปดังนี้

ผลการดำเนินงานตามแผนยุทธศาสตร์บริการวิชาการที่ 1 การพัฒนาบริการวิชาการ/วิชาชีพเพื่อสร้างความเข้มแข็งให้ชุมชน มีระดับความสำเร็จร้อยละ 84 โดยมีตัวชี้วัดจำนวนโครงการบริการวิชาการ/วิชาชีพที่เสริมสร้างความเข้มแข็งของชุมชน จำนวนฐานข้อมูลบริการวิชาการ จำนวนโครงการบริการวิชาการที่เผยแพร่สู่สาธารณชนผ่านสื่อต่างๆ บรรลุตามเป้าหมายที่กำหนด

ผลการดำเนินงานตามแผนยุทธศาสตร์บริการวิชาการที่ 2 การบูรณาการบริการวิชาการกับการเรียนการสอนและการวิจัย ความสำเร็จเพียงร้อยละ 32 โดยมีตัวชี้วัดจำนวนโครงการ/กิจกรรมให้บริการวิชาการ วิชาชีพแก่สังคม บรรลุตามเป้าหมายที่กำหนด

ผลการดำเนินงานตามแผนยุทธศาสตร์บริการวิชาการที่ 3 การให้บริการวิชาการเพื่อพัฒนาศักยภาพของบุคลากรสาขาพยาบาลศาสตร์ในระดับชาติและนานาชาติประสบความสำเร็จประมาณร้อยละ 86.67 มีตัวชี้วัดบรรลุเป้าหมาย ได้แก่ จำนวนการจัดประชุมวิชาการประจำปี การจัดประชุมวิชาการนานาชาติ การอบรมระยะสั้น การฟื้นฟูวิชาการ

สรุป ระดับความสำเร็จของ 4 ยุทธศาสตร์ (พ.ศ. 2555 - 2559) เท่ากับร้อยละ 50.66 และยังมีตัวชี้วัดที่ต้องพัฒนา ได้แก่

1. ตัวชี้วัดเกี่ยวกับจำนวนหลักสูตรการพยาบาลเฉพาะทางที่เปิดอบรมแต่ละปีลดน้อยลง เนื่องจาก
 - 1.1 หลักสูตรการพยาบาลเฉพาะทางบางหลักสูตรขาดอาจารย์ที่มีความเชี่ยวชาญเฉพาะทางมาดำเนินการจัดศึกษาอบรม
 - 1.2 หลักสูตรการพยาบาลเฉพาะทางบางหลักสูตรหมดอายุการรับรองจากสภาการพยาบาล และใช้เวลานานในการปรับปรุงหรือพัฒนาหลักสูตร
 - 1.3 หลักสูตรการพยาบาลเฉพาะทางที่พัฒนาขึ้นใหม่มีจำนวนน้อย
2. ตัวชี้วัดโครงการบริการวิชาการ วิชาชีพความเชี่ยวชาญของอาจารย์ยังไม่บรรลุเป้าหมายตามที่กำหนด
3. ตัวชี้วัดเกี่ยวกับจำนวนโครงการบริการวิชาการที่บูรณาการกับการเรียนการสอน/หรืองานวิจัยมีการดำเนินงานจำนวนน้อย
4. ตัวชี้วัดด้านการพัฒนาศูนย์/หน่วยบริการการพยาบาล ยังไม่มีการดำเนินงานเนื่องจากไม่มีการจัดตั้งศูนย์บริการการพยาบาลตามความเชี่ยวชาญของอาจารย์พยาบาล

ส่วนที่ 2

บริบทด้านการบริการวิชาการ

สถาบันการพยาบาลศรีสวรินทิรา สภากาชาดไทยกับการบริการวิชาการ

สถาบันการพยาบาลศรีสวรินทิรา สภากาชาดไทย ได้ปฏิบัติพันธกิจตามเจตนารมณ์ในการสร้างบุคลากรทางการพยาบาลให้แก่สภากาชาดไทยและประเทศชาติ เพื่อดูแลสุขภาพของประชาชนมาโดยตลอด โดยจัดการศึกษา วิจัย ส่งเสริมและพัฒนาวิชาการ และวิชาชีพขั้นสูงด้านการพยาบาล ตลอดจนศาสตร์ที่เกี่ยวข้อง ให้บริการทางวิชาการแก่สังคม และทะนุบำรุงศิลปวัฒนธรรมตามพันธกิจของสถาบันอุดมศึกษา ดำรงไว้ซึ่งเอกลักษณ์ของสภากาชาดไทย เพื่อประโยชน์ต่อชุมชนและสังคม ซึ่งนำไปสู่การพัฒนาประเทศ

การวิเคราะห์สภาพแวดล้อม

แผนยุทธศาสตร์ของศูนย์บริการการพยาบาลใน 4 ปีต่อไป ได้ใช้ข้อมูลของแผนยุทธศาสตร์การบริการวิชาการที่ผ่านมา ปี พ.ศ. 2555-2559 และบริบทปัจจุบันมาวิเคราะห์สภาพแวดล้อม (SWOT analysis) สรุปผลการวิเคราะห์ ได้ดังนี้

SWOT Analysis

จุดแข็ง (Strength: S)

1. สถานภาพในปัจจุบันเป็นสถาบันการพยาบาลศรีสวรินทิรา สภากาชาดไทย ทำให้มีโอกาสขยายเครือข่ายด้านบริการวิชาการ และพัฒนาพันธกิจด้านบริการวิชาการได้เต็มศักยภาพ
2. สถาบันมีอาจารย์พยาบาลที่มีความเชี่ยวชาญสาขาต่างๆ จึงสามารถดำเนินโครงการบริการวิชาการได้หลายกลุ่มเป้าหมาย เช่น กลุ่มผู้สูงอายุ กลุ่มผู้ป่วยที่มีบาดแผลและทวารเทียม กลุ่มผู้ประสพภัย กลุ่มผู้ป่วยโรคหลอดเลือดสมอง เป็นต้น เพื่อตอบสนองต่อพันธกิจของสภากาชาดไทย
3. สถาบันมีเครือข่ายความร่วมมือด้านบริการวิชาการ และมีการดำเนินงานร่วมกับหน่วยงานในสภากาชาดไทย และองค์กรต่างๆ เช่น โรงพยาบาลจุฬาลงกรณ์ สภากาชาดไทย ศูนย์เวชศาสตร์ฟื้นฟู สภากาชาดไทย กรมราชทัณฑ์ ฯลฯ เป็นต้น
4. สถาบันมีอาจารย์ที่มีความเชี่ยวชาญเฉพาะทาง สามารถจัดหลักสูตรการพยาบาลเฉพาะทาง 4 เดือน และจัดประชุมวิชาการอย่างต่อเนื่อง เพื่อตอบสนองและสอดคล้องกับความต้องการด้านการพัฒนากำลังคนด้านสุขภาพ

จุดอ่อน (Weakness: W)

1. จำนวนอาจารย์ที่มีความเชี่ยวชาญเฉพาะสาขามีจำนวนลดลง และจำนวนโครงการพัฒนาความเชี่ยวชาญเฉพาะทางของอาจารย์ (faculty practice) ลดลงจึงส่งผลกระทบต่อการจัดอบรมหลักสูตรการพยาบาลเฉพาะทางบางสาขา
2. ระบบและกลไกในการดำเนินงานตามแผนงานบริการวิชาการยังไม่ชัดเจน ส่งผลกระทบต่อเกิดความล่าช้าในการจัดประชุมวิชาการและอบรมหลักสูตรการพยาบาลเฉพาะทางบางสาขา
3. การดำเนินงานด้านการประชาสัมพันธ์งานบริการวิชาการขาดประสิทธิภาพ ส่งผลให้จำนวนผู้มาประชุมหรืออบรมลดน้อยลง
4. สถาบันมีแผนการพัฒนาความเชี่ยวชาญของอาจารย์เพื่อให้บริการวิชาการตามความเชี่ยวชาญอย่างเป็นรูปธรรม แต่ไม่สามารถดำเนินงานได้ตามเป้าหมาย ส่งผลให้อาจารย์รุ่นใหม่ไม่ได้รับการพัฒนา

- ความเชี่ยวชาญจึงขาดความต่อเนื่องในการพัฒนาหลักสูตรการพยาบาลเฉพาะทาง และการจัดตั้ง ศูนย์/หน่วยบริการการพยาบาล
5. สถาบันไม่มีพื้นที่หรือชุมชนหลักในการให้บริการวิชาการที่ชัดเจน ส่งผลให้ขาดการพัฒนาโครงการ บริการวิชาการในชุมชนต้นแบบอย่างต่อเนื่องและยั่งยืน

โอกาส (Opportunities :O)

1. สถาบันมีโอกาสในการดำเนินงานบริการวิชาการที่สอดคล้องกับแผนยุทธศาสตร์สภากาชาดไทย พ.ศ. 2560 - 2564 และแผนพัฒนาสถาบันการพยาบาลศรีสวรินทิรา สภากาชาดไทย ระยะ 10 ปี (พ.ศ. 2561 -2570) ที่มุ่งพัฒนาคุณภาพชีวิตที่ดีของผู้สูงอายุ เด็กเยาวชนที่ด้อยโอกาส
2. การเปลี่ยนแปลงด้านโครงสร้างประชากรที่เป็นสังคมผู้สูงอายุ และประชาชนมีการเจ็บป่วยด้วยโรคต่างๆ ที่มีความสลับซับซ้อน ต้องการการดูแลในระยะฉุกเฉิน เฉียบพลัน และเรื้อรังจากพยาบาลที่มีความรู้เฉพาะทางสาขาต่างๆ จึงเป็นโอกาสของสถาบันในการหารายได้จากการจัดหลักสูตรอบรม การพยาบาลเฉพาะทาง และบริการวิชาการ และวิชาชีพเพื่อพัฒนาวิชาชีพพยาบาล
3. การเกิดภัยพิบัติ และสาธารณภัยต่างๆ ในประเทศมีจำนวนมากและทวีความรุนแรงมากยิ่งขึ้น สังคม และชุมชนจึงมีความต้องการพยาบาลและบุคลากรในการดูแลช่วยเหลือเมื่อเกิดภัยพิบัติ จึงเป็นโอกาสของสถาบันในการผลิตบุคลากรที่มีความเชี่ยวชาญด้านสาธารณภัย
4. สถาบันมีการจัดทำฐานข้อมูลความเชี่ยวชาญของอาจารย์พยาบาล ทำให้การบริหารจัดการในการพัฒนาอาจารย์ให้มีความเชี่ยวชาญและเผยแพร่ความรู้ทางวิชาการแก่สังคมได้ตรงกับความต้องการของสังคมอย่างต่อเนื่อง
5. สถาบันมีเครือข่ายกับหน่วยงานและองค์กรต่างๆทั้งในประเทศและนานาชาติ รวมทั้งมีเครือข่ายกับสถาบันพยาบาลต่างประเทศ จึงเป็นโอกาสของสถาบันในการจัดบริการวิชาการแก่ประเทศกลุ่มอาเซียน

อุปสรรค (Threat: T)

1. มีอัตราการแข่งขันทางการตลาดสูง เนื่องจากสถาบันการศึกษาทางการพยาบาลและโรงพยาบาลตติยภูมิหลายแห่งสร้างงานบริการวิชาการเอง เช่น จัดอบรมหลักสูตรการพยาบาลเฉพาะทาง ประชุมวิชาการ และอบรมต่างๆ เป็นจำนวนมาก
2. จำนวนผู้เข้าร่วมประชุมหรืออบรมวิชาการมีจำนวนน้อยลง เนื่องจากสถานบริการสุขภาพบางแห่งยังขาดอัตรากำลังทางการพยาบาล รวมทั้งโรงพยาบาลบางแห่งมีงบประมาณน้อยในด้านการพัฒนาบุคลากรด้านการพยาบาล จึงไม่สามารถส่งพยาบาลมารับการอบรมได้
3. มีสถาบันบริการสุขภาพหลายแห่งมีการจัดตั้งศูนย์ความเชี่ยวชาญ เช่น ศูนย์ผู้สูงอายุเพื่อให้บริการโดยไม่คิดค่าบริการ ส่งผลให้มีการแข่งขันสูงในการจัดตั้งศูนย์/หน่วยบริการสุขภาพในสถาบัน
4. การขาดแคลนแหล่งทุนสนับสนุนในการพัฒนาพยาบาลในต่างประเทศ เครือข่ายประเทศอาเซียนไม่สามารถส่งพยาบาลมารับการอบรมได้ เนื่องจากขาดแคลนแหล่งทุนสนับสนุนการพัฒนาพยาบาล

กรอบแนวคิดในการจัดทำแผนยุทธศาสตร์

นโยบายและยุทธศาสตร์ที่เกี่ยวข้อง

การจัดทำแผนยุทธศาสตร์และแผนปฏิบัติการของศูนย์บริการการพยาบาลใช้กรอบของแผนพัฒนาสถาบันการพยาบาลศรีสวรินทิรา สภากาชาดไทย ระยะ 10 ปี (พ.ศ. 2561 - 2570) และแผนยุทธศาสตร์บริการวิชาการ สถาบันการพยาบาลศรีสวรินทิรา พ.ศ. 2561 - 2565 ที่เกี่ยวข้องกับการดำเนินงานด้านบริการวิชาการของสถาบัน

ปรัชญา

ที่เป็นความเชื่อของสถาบัน และบุคลากรที่เกี่ยวข้องกับวิชาชีพการพยาบาล คือ “บุคลากรทางการพยาบาลเป็นกลไกสำคัญในการสร้างสุขภาวะให้แก่เพื่อนมนุษย์ และเป็นที่พักของสังคม”

ปณิธาน

ที่เป็นความมุ่งมั่นตั้งใจและอุดมการณ์ คือ “มุ่งมั่นการจัดการศึกษาพยาบาลชั้นสูง เพื่อผลิตบุคลากรทางการพยาบาลให้มีคุณภาพและศักยภาพในการทำคุณประโยชน์แก่เพื่อนมนุษย์ กอปรด้วยคุณธรรม และสำนึกรับผิดชอบต่อสังคม”

วิสัยทัศน์ของสถาบันในระยะ 10 ปี (พ.ศ. 2561 - 2570)

“สถาบันการศึกษาพยาบาลชั้นสูงที่มีผลผลิตทางวิชาการ นวัตกรรมที่ได้รับการยอมรับในระดับชาติและนานาชาติ มุ่งเน้นการผลิตบัณฑิตพยาบาลให้เป็นนักปฏิบัติเชิงรุก (Proactive practitioner) บนพื้นฐานมนุษยธรรม (Humanity) โดดเด่นในด้านผู้สูงอายุ ผู้ด้อยโอกาส และผู้ประสบสาธารณภัยภายใน พ.ศ. 2565”

เอกลักษณ์สถาบัน : STIN (เอสติน)

- S: Society's anchor เป็นที่พักของสังคม หมายถึง พัฒนาความเข้มแข็งด้านสุขภาพให้แก่ผู้สูงอายุ ผู้ด้อยโอกาส ผู้ประสบภัย ประชาชน และสังคมพหุวัฒนธรรม
- T: Talent development นิยมการพัฒนา หมายถึง พัฒนาตนเองก้าวทันการเปลี่ยนแปลง สร้างองค์ความรู้ สร้างสรรค์นวัตกรรม โดยคำนึงถึงประโยชน์สูงสุดของสังคม
- I: Integrity for humanity ศรัทธามนุษยธรรม หมายถึง รับผิดชอบปฏิบัติหน้าที่บนพื้นฐานด้านมนุษยธรรม ซื่อสัตย์ เสียสละ และดำรงชีวิตแบบพอเพียง
- N: Nursing leaders ก้าวนำด้านการพยาบาล หมายถึง เป็นผู้ที่มีทักษะในการดูแลอย่างมืออาชีพแก่ผู้สูงอายุ ผู้ด้อยโอกาส และผู้ประสบภัยพิบัติ โดยร่วมมือกับเครือข่ายทั้งใน และต่างประเทศ

อัตลักษณ์บัณฑิต : STIN (เอสติน)

- S: Service mind มีจิตอาสา หมายถึง จิตที่ให้และกระทำด้วยความสมัครใจในการดูแลช่วยเหลือผู้อื่น ผู้ด้อยโอกาส ผู้ประสบภัย ประชาชน และสังคมพหุวัฒนธรรม
- T: Talent development พัฒนาก้าวไกล หมายถึง พัฒนาตนเองมีความรอบรู้ ก้าวทันการเปลี่ยนแปลง และใฝ่เรียนรู้ตลอดชีวิต
- I: Integrity of heart หัวใจคุณธรรม หมายถึง ซื่อสัตย์ รับผิดชอบปฏิบัติหน้าที่บนพื้นฐานมนุษยธรรม และดำรงชีวิตแบบพอเพียง

- N: Nursing leaders นำการพยาบาล หมายถึง ปฏิบัติการพยาบาลได้มาตรฐานวิชาชีพ สามารถดูแล ผู้สูงอายุ ผู้ด้อยโอกาส และจัดการความเสี่ยงจากสาธารณสุขได้อย่างมืออาชีพ

ยุทธศาสตร์ในแผนพัฒนาสถาบันการพยาบาลศรีสวรินทิรา สภากาชาดไทย ระยะ 10 ปี (พ.ศ. 2561-2570)

ประกอบด้วย 6 ยุทธศาสตร์ โดยมียุทธศาสตร์ที่เกี่ยวข้องกับการดำเนินงานของศูนย์บริการการพยาบาล ของสถาบันจำนวน 4 ยุทธศาสตร์ มีรายละเอียด ดังนี้

❖ ยุทธศาสตร์ที่ 3 บริการวิชาการและวิชาชีพที่สร้างทางเลือกด้านสุขภาพแก่สังคมด้วยเครือข่ายความร่วมมือ มี 3 เป้าประสงค์

- **เป้าประสงค์ 1** การเป็นที่พึ่งทางด้านสุขภาพของสังคมและชุมชนอย่างมืออาชีพ
ตัวชี้วัด
 1. จำนวนชุมชนที่มีความเข้มแข็งด้านสุขภาพจากบริการวิชาการ วิชาชีพของสถาบัน
 2. ค่าเฉลี่ยความพึงพอใจของชุมชนที่ได้รับการบริการวิชาการ วิชาชีพจากสถาบัน
 3. จำนวนผู้ได้รับประโยชน์จากงานบริการวิชาการ วิชาชีพตามโครงการในพระราชดำริ
- **เป้าประสงค์ 2** การมีความแข็งแกร่งในงานบริการวิชาการ วิชาชีพ เชิงรุกและแบบบูรณาการ
ตัวชี้วัด
 1. จำนวนเครือข่ายความร่วมมือในงานบริการวิชาการ วิชาชีพ
 2. จำนวนโครงการบริการวิชาการที่บูรณาการกับการเรียนการสอนและการวิจัย (Service –Teaching-Research)
- **เป้าประสงค์ 3** การสร้างองค์ความรู้และเผยแพร่สู่สังคมอย่างทั่วถึง
ตัวชี้วัด
 1. จำนวนผู้รับบริการของคลินิกหรือศูนย์ที่ให้บริการการพยาบาลตามความเชี่ยวชาญของอาจารย์
 2. จำนวนหลักสูตรอบรม
 3. จำนวนรายได้ที่มาจากงานบริการวิชาการของศูนย์บริการการพยาบาล

❖ ยุทธศาสตร์ที่ 4 สร้างความภาคภูมิใจในภูมิปัญญาไทย วัฒนธรรมไทย นำปรัชญาของเศรษฐกิจพอเพียงมาใช้ในวิถีชีวิต ชุมชน และสังคม มี 1 เป้าประสงค์

- **เป้าประสงค์ 1** การสืบสานภูมิปัญญาไทย และวัฒนธรรมไทย โดยบูรณาการสู่การเรียนการสอน หรือการวิจัย หรือการบริการวิชาการ/วิชาชีพ และวิถีชีวิต
ตัวชี้วัด
 1. จำนวนผลงานที่มีการบูรณาการภูมิปัญญาไทย และวัฒนธรรมไทยในการเรียนการสอน หรือการวิจัย หรือการบริการวิชาการ/วิชาชีพ

❖ ยุทธศาสตร์ที่ 5 พัฒนาระบบบริหารจัดการองค์กรแบบยั่งยืนด้วยหลักธรรมาภิบาล และปรัชญาของเศรษฐกิจพอเพียง มี 1 เป้าประสงค์ที่เกี่ยวข้องกับบริการวิชาการ คือ

- **เป้าประสงค์ 3** การบริหารจัดการด้านงบประมาณ การเงิน บัญชี และทรัพย์สินที่มีประสิทธิภาพ
ตัวชี้วัด:
 1. มีรายงานการวิเคราะห์ต้นทุนต่อหน่วยผลผลิตแต่ละหลักสูตร
 2. มีรายงานการวิเคราะห์ข้อมูลทางการเงินเสนอต่อสภาสถาบัน

3. จำนวนรายได้ต่อปีของสถาบัน

❖ ยุทธศาสตร์ที่ 6 ขยายความร่วมมือกับเครือข่ายสากล มี 1 เป้าประสงค์ คือ

- **เป้าประสงค์ 1** การสร้างความร่วมมือทางเครือข่ายวิชาการ วิจัย ร่วมกับหน่วยงาน สถาบันในต่างประเทศ ที่นำไปสู่การยกระดับผลงานวิชาการสู่ความเป็นนานาชาติ
ตัวชี้วัด
 1. จำนวนผู้ที่ได้รับผลประโยชน์ จากงานบริการวิชาการกับเครือข่ายต่างประเทศ
 2. จำนวนโครงการ/ หลักสูตรอบรมนานาชาติ

ยุทธศาสตร์ของศูนย์บริการการพยาบาล สอดรับกับยุทธศาสตร์ด้านบริการวิชาการ ปี พ.ศ. 2561 - 2565

ประกอบด้วย 4 ยุทธศาสตร์ 7 เป้าประสงค์ และ 16 ตัวชี้วัด ดังนี้

➤ ยุทธศาสตร์ที่ 1 พัฒนารูปแบบงานบริการวิชาการเชิงบูรณาการร่วมกับเครือข่าย

- **เป้าประสงค์ 1** มีบริการวิชาการร่วมกับเครือข่ายทั้งในและต่างประเทศ
กลยุทธ์ ส่งเสริมและพัฒนาบริการวิชาการโดยการสร้างเครือข่ายและทั้งในประเทศและต่างประเทศ
ตัวชี้วัด
 1. จำนวนโครงการบริการวิชาการที่ร่วมมือกับหน่วยงานภายนอกทั้งภาครัฐและภาคเอกชน
 2. จำนวนโครงการบริการวิชาการที่ร่วมมือกับเครือข่ายต่างประเทศ
 3. จำนวนอาจารย์ที่มีโครงการบริการวิชาการร่วมกับเครือข่ายทั้งในประเทศและต่างประเทศ
- **เป้าประสงค์ 2** มีงานบริการวิชาการและวิชาชีพแบบบูรณาการกับสหสาขาวิชาชีพ
กลยุทธ์ ส่งเสริมการสร้างบริการวิชาการแบบบูรณาการร่วมกับเครือข่ายอย่างต่อเนื่องและยั่งยืน
ตัวชี้วัด
 1. จำนวนโครงการบริการวิชาการที่มีรูปแบบบูรณาการกับสหสาขา
 2. จำนวนชุมชนต้นแบบที่เกิดขึ้นจากงานบริการวิชาการ

➤ ยุทธศาสตร์ที่ 2 สร้างองค์ความรู้ด้านสุขภาพและเผยแพร่สู่สังคมอย่างต่อเนื่อง

- **เป้าประสงค์ 1** เผยแพร่องค์ความรู้ด้านสุขภาพสู่สังคมแบบให้เปล่า
กลยุทธ์ ส่งเสริมการเผยแพร่องค์ความรู้ด้านสุขภาพสู่สังคมแบบให้เปล่า
ตัวชี้วัด
 1. จำนวนผู้ได้รับประโยชน์จากงานบริการวิชาการ วิชาชีพ และโครงการในพระราชดำริ
- **เป้าประสงค์ 2** มีงานบริการวิชาการที่ตอบสนองความต้องการของสังคมและสร้างรายได้แก่สถาบัน
กลยุทธ์ ส่งเสริมและพัฒนาบริการวิชาการที่ตอบสนองความต้องการของสังคมและสร้างรายได้ให้แก่สถาบัน
ตัวชี้วัด
 1. จำนวนผู้เข้าประชุมวิชาการ และอบรมระยะสั้น
 2. จำนวนผู้เข้าอบรมหลักสูตรการพยาบาลเฉพาะทาง
 3. จำนวนศูนย์/หน่วยบริการการพยาบาลตามความเชี่ยวชาญ
 4. จำนวนรายได้จากงานบริการวิชาการของศูนย์บริการการพยาบาล

- ยุทธศาสตร์ที่ 3 จัดบริการวิชาการที่มีการบูรณาการกับการเรียนการสอนและการวิจัยตาม
ความเชี่ยวชาญอย่างมืออาชีพ
 - เป้าประสงค์ 1 สถาบันมีอาจารย์ที่มีความเชี่ยวชาญเฉพาะทาง
กลยุทธ์ สนับสนุนให้อาจารย์นำความเชี่ยวชาญไปให้บริการวิชาการตามจุดเน้นของสถาบัน
ตัวชี้วัด
 1. จำนวนผู้รับบริการที่ได้รับประโยชน์จากการพัฒนาความเชี่ยวชาญของอาจารย์
 - เป้าประสงค์ 3 สถาบันมีองค์ความรู้ที่เกิดจากงานบริการวิชาการที่บูรณาการการเรียนการสอน
และงานวิจัยหรือนวัตกรรม
กลยุทธ์ สนับสนุนส่งเสริมการบูรณาการงานบริการวิชาการกับการเรียนการสอนและการวิจัย
หรือนวัตกรรม
ตัวชี้วัด
 1. จำนวนโครงการบริการวิชาการที่บูรณาการกับการเรียนการสอนและการวิจัยหรือนวัตกรรม
 2. จำนวนโครงการบริการวิชาการที่บูรณาการกับการเรียนการสอน หรืองานวิจัยหรือนวัตกรรม

- ยุทธศาสตร์ที่ 4 พัฒนาระบบบริหารจัดการงานบริการวิชาการให้มีประสิทธิภาพและความคล่องตัว
 - เป้าประสงค์ 1 มีระบบบริหารจัดการงานบริการวิชาการที่มีประสิทธิภาพและความคล่องตัว
กลยุทธ์ พัฒนาระบบบริการวิชาการเชิงรุกและมีระบบการติดตามผลลัพธ์ที่มีประสิทธิภาพ
ตัวชี้วัด
 1. ค่าเฉลี่ยความพึงพอใจของผู้รับบริการจากศูนย์/ หน่วยบริการการพยาบาล
 2. ค่าเฉลี่ยความพึงพอใจของผู้เข้าร่วมโครงการบริการวิชาการ วิชาซีพของสถาบัน
 3. ค่าเฉลี่ยความพึงพอใจของผู้ดำเนินโครงการบริการวิชาการ วิชาซีพของสถาบัน

ส่วนที่ 3

แผนยุทธศาสตร์ศูนย์บริการการพยาบาล

สถาบันการพยาบาลศรีสวรินทิรา สภากาชาดไทย

วิสัยทัศน์

“สถาบันการศึกษาพยาบาลชั้นสูงที่มีผลผลิตทางวิชาการ นวัตกรรมที่ได้รับการยอมรับในระดับชาติและนานาชาติ มุ่งเน้นการผลิตบัณฑิตพยาบาลให้เป็นนักปฏิบัติเชิงรุก (Proactive practitioner) บนพื้นฐานมนุษยธรรม (Humanity) โดดเด่นในด้านผู้สูงอายุ ผู้ด้อยโอกาส และผู้ประสบสาธารณภัย ภายใน พ.ศ. 2565”

นโยบายด้านบริการวิชาการของศูนย์บริการการพยาบาล

ศูนย์บริการการพยาบาลมีนโยบาย ดังนี้

1. จัดบริการวิชาการเชิงรุกเพื่อตอบสนองต่อความต้องการของประชาชนกลุ่มเป้าหมาย เช่น กลุ่มผู้สูงอายุ ผู้ด้อยโอกาส ผู้ป่วยโรคเรื้อรัง และผู้ประสบสาธารณภัย
2. เอื้ออำนวยให้คณาจารย์จัดบริการวิชาการและสร้างเครือข่ายความร่วมมือกับองค์กรต่างๆ ให้เป็นที่ยอมรับในระดับชาติและนานาชาติ
3. พัฒนาศูนย์/ หน่วยบริการการพยาบาลที่ตอบสนองต่อความต้องการทางด้านสุขภาพของกลุ่มผู้สูงอายุ ผู้ด้อยโอกาส ผู้ป่วยโรคเรื้อรัง และผู้ประสบภัย เพื่อสร้างทางเลือกด้านบริการสุขภาพแก่สังคม
4. สนับสนุน ส่งเสริมให้คณาจารย์พัฒนาศักยภาพและมีความเชี่ยวชาญเฉพาะทาง เป็นผู้นำด้านวิชาการและวิชาชีพในระดับชาติและนานาชาติ
5. สนับสนุนให้อาจารย์จัดบริการวิชาการวิชาชีพและสามารถบูรณาการกับการเรียนการสอนและการวิจัย
6. ปรับปรุงประสิทธิภาพในการประชาสัมพันธ์โครงการบริการวิชาการแก่สังคมเชิงรุกทุกรูปแบบทั้งทางสื่ออิเล็กทรอนิกส์และสื่อสารมวลชนต่างๆ
7. พัฒนาระบบการบริหารจัดการด้านบริการวิชาการและวิชาชีพให้มีประสิทธิภาพและคล่องตัว

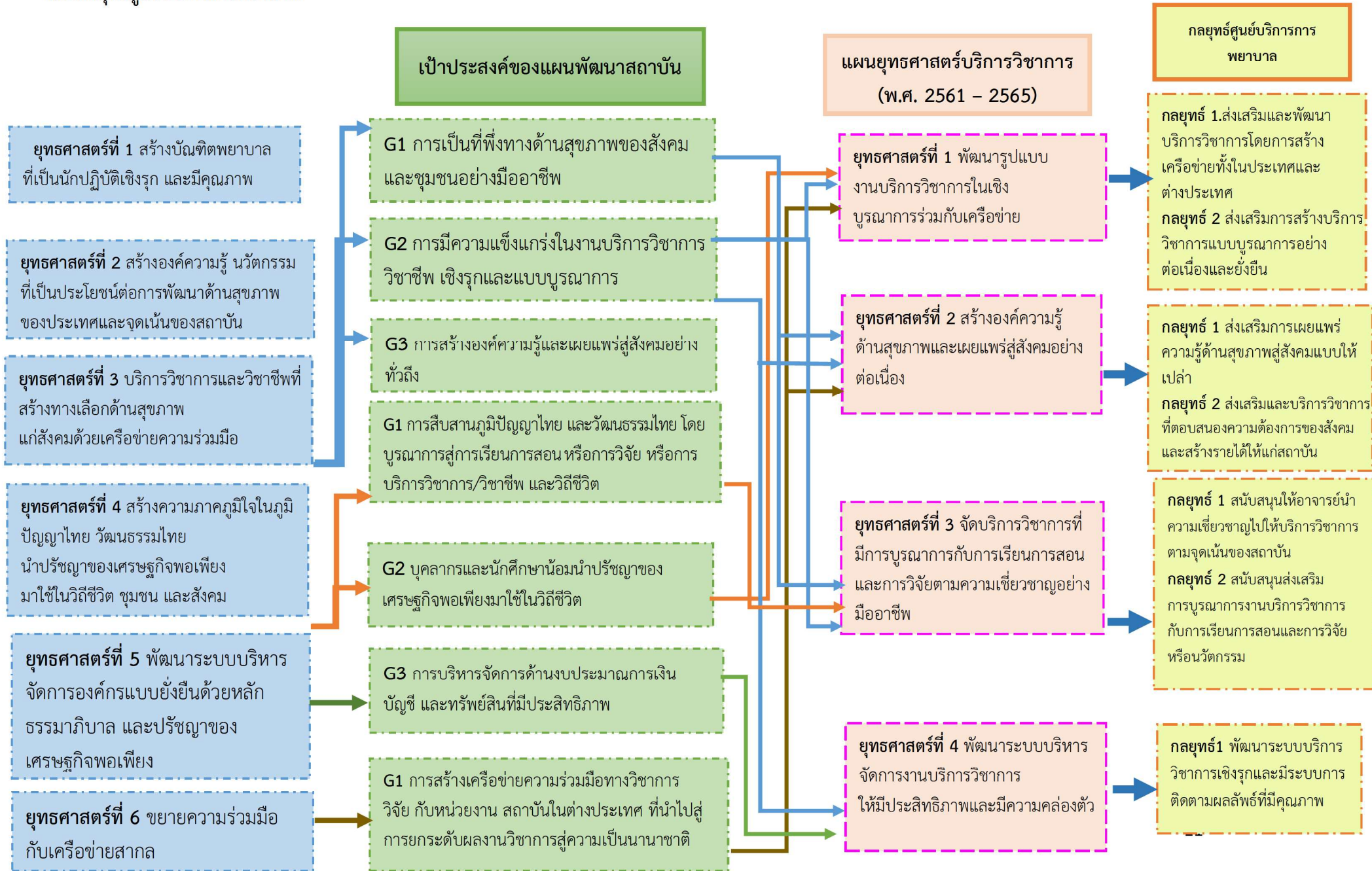
พันธกิจของศูนย์บริการการพยาบาล

มีภาระหน้าที่ให้บริการวิชาการวิชาชีพที่สอดคล้องกับพันธกิจของสภากาชาดไทย และสอดคล้องกับพันธกิจของสถาบัน คือ บริการวิชาการและวิชาชีพที่มุ่งสร้างทางเลือกด้านสุขภาพให้แก่สังคม ด้วยเครือข่ายความร่วมมือกับภาครัฐ เอกชน สถาบันการศึกษาทั้งในและต่างประเทศ เพื่อสร้างความเข้มแข็งด้านสุขภาพของสังคม และเป็นที่เป็นที่ยอมรับในระดับชาติและนานาชาติ

ภารกิจหลัก

1. ขยายขอบเขตและเครือข่ายความร่วมมือในด้านการบริการวิชาการและการถ่ายทอดองค์ความรู้ด้านสุขภาพกับกลุ่มประเทศในภูมิภาคอาเซียนและนานาชาติ
2. สนับสนุนการสร้างงานบริการวิชาการแก่สังคมเชิงรุกแก่กลุ่มเป้าหมาย เช่น กลุ่มผู้สูงอายุผู้ด้อยโอกาส ผู้ป่วยโรคเรื้อรัง และผู้ประสบภัยโดยมีความร่วมมือของชุมชน หน่วยงานของภาครัฐ และภาคเอกชน
3. เพิ่มการสร้างผลงานบริการวิชาการที่มีการบูรณาการกับการวิจัยและการเรียนการสอนที่มีผลลัพธ์ที่ดีต่อชุมชนหรือสังคม โดยเฉพาะในด้านการพัฒนาชุมชนหรือแก้ไขปัญหาสุขภาพในชุมชน
4. สนับสนุนการสร้างชุมชนต้นแบบโดยใช้หลักการมีส่วนร่วมการพัฒนาด้านสุขภาพะ บนพื้นฐานปรัชญาเศรษฐกิจพอเพียงภูมิปัญญาไทย และวัฒนธรรมไทย
5. พัฒนาศักยภาพพยาบาลให้มีความรู้ด้านการพยาบาลเฉพาะทางเพื่อนำความรู้ไปพัฒนาหน่วยงานและแก้ไขปัญหาด้านสุขภาพแก่ประชาชน
6. สร้างรายได้ให้แก่สถาบันจากการให้บริการวิชาการและวิชาชีพ
7. ปรับปรุงระบบการดำเนินงาน และเพิ่มประสิทธิภาพในการดำเนินโครงการบริการวิชาการแก่สังคมเชิงรุกทุกรูปแบบ และเพิ่มช่องทางประชาสัมพันธ์งานบริการวิชาการทั้งทางสื่ออิเล็กทรอนิกส์และสื่อสารมวลชนต่างๆ

ความเชื่อมโยงแผนพัฒนาสถาบันการพยาบาลศรีสวรินทิรา สภากาชาดไทย (พ.ศ. 2561–2570) กับแผนยุทธศาสตร์บริการวิชาการ (พ.ศ. 2561–2565) และกลยุทธ์ศูนย์บริการการพยาบาล



ส่วนที่ 4

สถาบันการพยาบาลศรีสวรินทิรา สภากาชาดไทย
แผนปฏิบัติการศูนย์บริการการพยาบาล ระยะ 4 ปี

ยุทธศาสตร์ที่ 1 พัฒนารูปแบบงานบริการวิชาการเชิงบูรณาการร่วมกับเครือข่าย

เป้าประสงค์ 1 มีบริการวิชาการโดยการสร้างเครือข่ายทั้งในและต่างประเทศ

กลยุทธ์	ตัวชี้วัด	ค่าเป้าหมาย				แผนงาน/โครงการ/กิจกรรม
		2562	2563	2564	2565	
ส่งเสริมและ พัฒนาบริการ วิชาการโดยการ สร้างเครือข่าย และทั้งใน ประเทศและ ต่างประเทศ	1. จำนวนโครงการบริการวิชาการที่ร่วมมือกับ หน่วยงานภายนอกทั้งภาครัฐและเอกชน(นับ แบบสะสม)	2	4	6	8	<p>1. โครงการพัฒนารูปแบบงานบริการวิชาการและวิชาชีพร่วมกับองค์กรภายนอก</p> <p>2. โครงการพัฒนารูปแบบงานบริการวิชาการและวิชาชีพกับเครือข่ายนานาชาติ กิจกรรม</p> <p>1) แสวงหาเครือข่ายและสร้างเครือข่ายความสัมพันธ์ด้านบริการวิชาการและ วิชาชีพกับองค์กรต่างๆ ทั้งในประเทศและต่างประเทศ</p> <p>2) ร่วมกำหนดแผนและแนวทางกับผู้เกี่ยวข้องในการสร้างความร่วมมือด้านบริการ วิชาการกับองค์กรต่างๆ ทั้งในประเทศและต่างประเทศ</p> <p>3) ส่งเสริมให้อาจารย์มีความเชี่ยวชาญในการพยาบาลเฉพาะสาขาต่างๆ และมีส่วนร่วม เป็นผู้จัดอบรมวิชาการ /ผู้สอนหลักสูตรการพยาบาลเฉพาะทางสาขาต่างๆ</p> <p>4) สนับสนุนให้อาจารย์ได้พัฒนาสามารถทางด้านภาษาต่างประเทศเพื่อเพิ่ม ประสิทธิภาพในการให้บริการวิชาการกับเครือข่ายต่างประเทศ</p> <p>5) สนับสนุนให้อาจารย์เข้าร่วมเป็นสมาชิกชมรม/ สมาคมพยาบาลเฉพาะทางสาขา ต่างๆเพื่อสร้างเครือข่ายความร่วมมือทางบริการวิชาการทั้งในประเทศและต่างประเทศ</p> <p>6) สนับสนุนให้อาจารย์ร่วมเป็นกรรมการในการจัดประชุมวิชาการนานาชาติ หรืออบรม ระยะสั้นร่วมกับสมาคมพยาบาลเฉพาะทางสาขาต่างๆ และเครือข่ายทางด้านสุขภาพทั้ง ในประเทศและต่างประเทศ</p> <p>7) แสวงหาทุนหรือแหล่งสนับสนุนในการจัดทำโครงการบริการวิชาการที่ร่วมมือกับ เครือข่ายต่างประเทศ</p> <p>8) จัดระบบบริหารภารกิจที่สนับสนุนให้อาจารย์สามารถปฏิบัติงานบริการวิชาการและ วิชาชีพทั้งในประเทศและต่างประเทศ</p>
	2. จำนวนอาจารย์ที่มีโครงการบริการวิชาการ ร่วมมือกับเครือข่ายในประเทศและต่างประเทศ	28	30	32	35	
	3. จำนวนโครงการบริการวิชาการที่ร่วมมือกับ เครือข่ายต่างประเทศ (นับแบบสะสม)	1	2	3	4	

ยุทธศาสตร์ที่ 1 พัฒนารูปแบบงานบริการวิชาการเชิงบูรณาการร่วมกับเครือข่าย

เป้าประสงค์ 2 มีงานบริการวิชาการและวิชาชีพแบบบูรณาการกับสหสาขาวิชาชีพ

กลยุทธ์	ตัวชี้วัด	ค่าเป้าหมาย				แผนงาน/โครงการ/กิจกรรม
		2562	2563	2564	2565	
ส่งเสริมการสร้างบริการวิชาการแบบบูรณาการร่วมกับเครือข่ายอย่างต่อเนื่องและยั่งยืน	1. จำนวนโครงการบริการวิชาการที่มีรูปแบบบูรณาการกับสหสาขาวิชาชีพ (นับแบบสะสม)	1	2	3	4	<p>1. โครงการสร้างเครือข่ายด้านบริการวิชาการและวิชาชีพที่มีรูปแบบบูรณาการกับสหสาขาวิชาชีพ เช่น โครงการบริการวิชาการแบบบูรณาการที่ชุมชนต้นแบบ</p> <p>กิจกรรม</p> <p>1) แสวงหาชุมชนหลัก/ ชุมชนต้นแบบในการให้บริการวิชาการของสถาบันเพื่อให้เกิดความต่อเนื่องและยั่งยืน</p> <p>2) จัดทำข้อตกลงความร่วมมือ และสร้างความเข้มแข็งกับเครือข่ายความร่วมมือกับองค์กร/เครือข่ายภายนอกสถาบันที่มีอยู่อย่างต่อเนื่องและยั่งยืน</p> <p>3) นำวงจรคุณภาพ (PDCA) มาพัฒนาโครงการบริการวิชาการ เพื่อให้เกิดชุมชนตามต้นแบบการพัฒนาด้านสุขภาพแบบมีส่วนร่วมตามหลักปรัชญาเศรษฐกิจพอเพียง ภูมิปัญญาไทย และวัฒนธรรมไทย</p> <p>4) ปรับรูปแบบงานบริการวิชาการในชุมชนต้นแบบให้เป็นแบบบูรณาการกับหน่วยงาน/สหสาขาวิชาชีพต่างๆ โดยเน้นการมีส่วนร่วมของชุมชน อาจารย์และ/หรือนักศึกษาพยาบาล</p> <p>5) สนับสนุนให้อาจารย์พัฒนางานบริการวิชาการโดยให้นักศึกษามีส่วนร่วมและเป็นการพัฒนาอัตลักษณ์ด้านการมีจิตอาสา ความรับผิดชอบ การนำความรู้ไปประยุกต์ใช้ในกลุ่มเป้าหมาย เช่น ผู้สูงอายุ ผู้ด้อยโอกาส ฯลฯ</p>
	2. จำนวนชุมชนต้นแบบที่เกิดจากงานบริการวิชาการ (นับแบบสะสม)	1	2	3	4	

ยุทธศาสตร์ที่ 2 สร้างองค์ความรู้ด้านสุขภาพและเผยแพร่สู่สังคมอย่างต่อเนื่อง

เป้าประสงค์ 1 เผยแพร่องค์ความรู้ด้านสุขภาพสู่สังคมแบบให้เปล่า

กลยุทธ์	ตัวชี้วัด	ค่าเป้าหมาย				แผนงาน/โครงการ/กิจกรรม
		2562	2563	2564	2565	
ส่งเสริมการเผยแพร่องค์ความรู้ด้านสุขภาพสู่สังคมแบบให้เปล่า	1. จำนวนผู้ที่ได้รับประโยชน์จากงานบริการวิชาการวิชาชีพและโครงการในพระราชดำริ/พระดำริ	150	200	250	300	<p>โครงการ บริการวิชาการวิชาชีพและโครงการในพระราชดำริ/พระดำริ</p> <p>กิจกรรม</p> <p>1) จัดทำข้อตกลงและดำเนินบริการวิชาการ วิชาชีพตามโครงการพระราชดำริ/พระดำริอย่างต่อเนื่อง</p> <p>2) จัดประชุม/อบรมด้านสุขภาพเพื่อเผยแพร่องค์ความรู้สู่ประชาชนแบบให้เปล่า</p> <p>3) แสวงหาทุนสนับสนุนการจัดอบรมวิชาการหรือฟื้นฟูวิชาการจากหน่วยงานหรือองค์กรภายนอกเพื่อพัฒนาบุคลากรทางสุขภาพที่มีข้อจำกัดด้านทรัพยากรทั้งภายในและภายนอกประเทศ</p> <p>4) ประชาสัมพันธ์การนำองค์ความรู้และประสบการณ์จากการบริการวิชาการของสถาบันเผยแพร่ทางสื่อสาธารณะต่างๆ ในสังคมเพื่อส่งเสริมการเข้าถึงความรู้ของประชาชน</p>

ยุทธศาสตร์ที่ 2 สร้างองค์ความรู้ด้านสุขภาพและเผยแพร่สู่สังคมอย่างต่อเนื่อง

เป้าประสงค์ 2 มีงานบริการวิชาการที่ตอบสนองความต้องการของสังคมและสร้างรายได้แก่สถาบัน

กลยุทธ์	ตัวชี้วัด	ค่าเป้าหมาย				แผนงาน/โครงการ/กิจกรรม
		2562	2563	2564	2565	
ส่งเสริมและพัฒนาบริการวิชาการที่ตอบสนองความต้องการของสังคมและสร้างรายได้ให้แก่สถาบัน	1. จำนวนผู้เข้าร่วมประชุมวิชาการ /อบรมระยะสั้น/ ปี	400	400	500	500	1. จัดโครงการอบรม/ประชุมวิชาการประจำปี กิจกรรม 1) ประเมินความต้องการการจัดประชุมวิชาการจากผู้เข้าร่วมประชุมและผู้เกี่ยวข้อง 2) จัดประชุมวิชาการ การอบรมระยะสั้นที่ตอบสนองความต้องการของสังคมสำหรับบุคลากรทีมสุขภาพและประชาชนทั่วไป 3) สนับสนุนและให้ความร่วมมือในการจัดหลักสูตรการฝึกอบรมต่างๆร่วมกับโรงพยาบาลหรือสถานพยาบาลต่างๆ 4) สร้างเครือข่ายกับสถาบันภายนอก เพื่อจัดประชุมวิชาการเชิงรุก เข้าถึงการประชุมง่ายและตอบสนองความต้องการด้านบริการวิชาการ 2. โครงการหลักสูตรการพยาบาลเฉพาะทางสาขาต่างๆ กิจกรรม 1) ประสานกับสำนักวิชาการพยาบาลศาสตร์ในการเตรียมพร้อมอาจารย์ในการเป็นพยาบาลผู้เชี่ยวชาญเฉพาะสาขา 2) ปรับปรุงหลักสูตรพยาบาลเฉพาะทางสาขาต่างๆให้ทันสมัยและสอดคล้องกับความต้องการของปัญหาสุขภาพของประเทศ 3) จัดทำข้อตกลงร่วมกับฝ่ายการพยาบาลและแหล่งฝึกเพื่อร่วมจัดทำหลักสูตรการพยาบาลเฉพาะทางอย่างต่อเนื่อง 3. โครงการพัฒนาศูนย์/หน่วยบริการพยาบาลตามความเชี่ยวชาญ กิจกรรม 1) สสำรวจความต้องการศูนย์/หน่วยบริการพยาบาลตามความเชี่ยวชาญ 2) เตรียมความพร้อมด้านโครงสร้าง เช่น ทุนสนับสนุน อาจารย์ บุคลากร 3) ศึกษาดูงานศูนย์/หน่วยบริการพยาบาลของต่างสถาบัน เพื่อนำมาพัฒนาและดำเนินงานศูนย์/หน่วยบริการพยาบาล
	2. จำนวนผู้เข้าอบรมหลักสูตรการพยาบาลเฉพาะทางสาขาต่างๆ / ปี	100	100	100	100	
	3.จำนวนศูนย์/ หน่วยบริการการพยาบาลตามความเชี่ยวชาญของอาจารย์ (นับแบบสะสม)	2	3	4	5	
	3. จำนวนรายได้จากงานบริการวิชาการ/ วิชาชีพ ของศูนย์บริการการพยาบาล /ปี	3 ล้าน	4 ล้าน	5 ล้าน	6 ล้าน	

ยุทธศาสตร์ที่ 3 จัดบริการวิชาการที่มีการบูรณาการกับการเรียนการสอนและการวิจัยตามความเชี่ยวชาญอย่างมืออาชีพ

เป้าประสงค์ 1. มีอาจารย์ที่มีความเชี่ยวชาญการพยาบาลเฉพาะทาง

กลยุทธ์	ตัวชี้วัด	ค่าเป้าหมาย				แผนงาน/โครงการ/กิจกรรม
		2562	2563	2564	2565	
สนับสนุนให้อาจารย์นำความเชี่ยวชาญไปให้บริการวิชาการตามจุดเน้นของสถาบัน	1. จำนวนผู้รับบริการที่ได้รับประโยชน์จากบริการวิชาการของอาจารย์	200	250	300	300	<p>โครงการ Faculty Practice ตามความเชี่ยวชาญของอาจารย์</p> <p>1) ประสานงานกับสำนักวิชาพยาบาลศาสตร์และสนับสนุนการดำเนินโครงการบริการวิชาการในกลุ่มเป้าหมายร่วมกับแหล่งฝึก ชุมชน หรือทีมสหสาขาวิชาชีพ</p> <p>2) สนับสนุนการดำเนินโครงการบริการวิชาการตามความเชี่ยวชาญของอาจารย์ตามจุดเน้นของสถาบัน</p> <p>3) ส่งเสริมและสนับสนุนให้อาจารย์เป็นวิทยากรในการประชุมวิชาการและอบรมภายในและภายนอกสถาบัน</p> <p>4) ส่งเสริมและสนับสนุนให้อาจารย์เป็นผู้ทรงคุณวุฒิ หรือเป็นที่ปรึกษาหรือผู้เชี่ยวชาญด้านบริการวิชาการต่างๆ ในชุมชน/ องค์กร</p>

ยุทธศาสตร์ที่ 3 จัดบริการวิชาการที่มีการบูรณาการกับการเรียนการสอนและการวิจัยตามความเชี่ยวชาญอย่างมืออาชีพ

เป้าประสงค์ 2 มีระบบและกลไกในการบูรณาการงานบริการวิชาการกับการเรียนการสอนและการวิจัยหรือนวัตกรรม

กลยุทธ์	ตัวชี้วัด	ค่าเป้าหมาย				แผนงาน/โครงการ/กิจกรรม
		2562	2563	2564	2565	
สนับสนุนส่งเสริมการบูรณาการงานบริการวิชาการกับการเรียนการสอนและการวิจัยหรือนวัตกรรม	1. จำนวนโครงการบูรณาการงานบริการวิชาการกับการเรียนการสอนหรือการวิจัยหรือนวัตกรรม (นับโครงการใหม่)	2	2	2	2	1.โครงการ การบูรณาการการบริการวิชาการกับการเรียนการสอนในการสร้างเสริมสุขภาพ / บริการสุขภาพในชุมชนต้นแบบ (service –teaching research) กิจกรรม 1) ประสานงานกับสำนักวิชาพยาบาลศาสตร์เพื่อพัฒนางานบริการวิชาการบูรณาการในการจัดการเรียนการสอนที่ส่งเสริมนักศึกษาได้ปฏิบัติจริง และนำไปประยุกต์ใช้ให้เกิดประโยชน์ต่อชุมชนและสังคม 2) จัด Work Shop สนับสนุนอาจารย์ในการจัดทำโครงการบริการวิชาการที่บูรณาการกับการวิจัยแบบพัฒนา (R&D) 3) กำหนดหลักเกณฑ์และแนวทางการติดตามและประเมินผลสำเร็จของโครงการบูรณาการต่างๆ 4) สนับสนุนงบประมาณเพื่อจัดทำโครงการบริการวิชาการแบบบูรณาการ 5) สนับสนุนให้อาจารย์บูรณาการการบริการวิชาการกับการเรียนการสอน/ งานวิจัยในชุมชนต้นแบบโดยเน้นการมีส่วนร่วมของชุมชนเพื่อให้เกิดคุณภาพชีวิตที่ดีและความยั่งยืน 6) สนับสนุนให้อาจารย์นำหลักปรัชญาเศรษฐกิจพอเพียง ภูมิปัญญาไทย และวัฒนธรรมไทย บูรณาการสู่การเรียนการสอน หรือการวิจัย หรือการบริการวิชาการ/วิชาชีพ
	2. จำนวนโครงการบูรณาการงานบริการวิชาการกับการเรียนการสอนและการวิจัยหรือนวัตกรรม (นับโครงการใหม่)	-	1	1	2	

ยุทธศาสตร์ที่ 4 พัฒนาระบบบริหารจัดการงานบริการวิชาการให้มีประสิทธิภาพและความคล่องตัว

เป้าประสงค์ 1 มีระบบงานบริการวิชาการที่มีประสิทธิภาพและมีความคล่องตัว

กลยุทธ์	ตัวชี้วัด	ค่าเป้าหมาย				โครงการ/กิจกรรม
		2562	2563	2564	2565	
พัฒนาระบบบริการวิชาการเชิงรุกและมีระบบการติดตามผลลัพธ์ที่มีประสิทธิภาพ	1. ค่าเฉลี่ยความพึงพอใจของผู้ได้รับประโยชน์จากศูนย์/ หน่วยบริการทางการแพทย์	≥4	≥4	≥4	≥4	1. โครงการประชาสัมพันธ์และการตลาดเชิงรุกของงานบริการวิชาการ กิจกรรม 1) วางระบบการจัดการศูนย์บริการวิชาการทางการแพทย์ให้มีความคล่องตัว 2) จัดทำแผนบริการรายปีที่ตอบสนองต่อความต้องการของสังคมและประชาสัมพันธ์เชิงรุก ทันเหตุการณ์ และเพิ่มโอกาสการเข้าถึงกลุ่มเป้าหมาย 3) ประสานความร่วมมือกับหน่วยเทคโนโลยีฯ ในการปรับปรุง Web page ของศูนย์บริการทางการแพทย์ให้ทันสมัย เข้าถึงง่ายและรวดเร็ว 4) ปรับปรุงระบบการประชาสัมพันธ์โครงการประชุมวิชาการและหลักสูตรเฉพาะทางล่วงหน้าและทันเวลา 5) กำหนดระบบ, Job description แนวทางติดตามและประเมินผลการดำเนินโครงการฯ ของศูนย์บริการทางการแพทย์ 2. โครงการสัมมนาอาจารย์และเจ้าหน้าที่ในด้านบริการวิชาการ/วิชาชีพ (หลักสูตรเฉพาะทาง/การจัดตั้งศูนย์/ หน่วยบริการทางการแพทย์) กิจกรรม 1) สัมมนา/การประเมินติดตามผลลัพธ์การจัดหลักสูตรการแพทย์เฉพาะทาง 2) การศึกษาดูงานในการจัดตั้งศูนย์/หน่วยบริการทางการแพทย์ 3) ติดตามประเมินผลลัพธ์การจัดตั้งศูนย์/หน่วยบริการทางการแพทย์
	2. ค่าเฉลี่ยความพึงพอใจของผู้เข้าร่วมโครงการบริการวิชาการและวิชาชีพ	≥4	≥4	≥4	≥4	
	3. ค่าเฉลี่ยความพึงพอใจของผู้ดำเนินโครงการบริการวิชาการ วิชาชีพของสถาบัน	>4	>4	>4	>4	

